



Sorties de découverte de la nature

Ile-de-France – Picardie – Séjours nature en France

Présentation des sorties	1
Comment participer	2
Conseils pratiques / Coordonnées	3
Programme hiver printemps 2013	4
Sortie en baie de Somme	7
Séjours en France	8
Tableau récapitulatif	9
Itinéraires d'accès / légendes des photos	10



Des sorties nature pour tous :

Ces sorties de terrain, conviviales et accessibles à tous - adultes comme enfants (7/8 ans minimum pour les ½ journées et 10 ans pour les journées) ont lieu principalement en **Ile-de-France** (Bois de Vincennes, forêts...) et ont pour objectif la **découverte** et la **connaissance** par l'observation de la **nature proche**, ou plus lointaine (Baie de Somme), et la prise de conscience de la nécessité de sa **préservation**. Remplacer les idées reçues – et toujours fausses – sur la nature par une information juste et documentée, pour que chacun puisse ensuite en faire profiter ses proches et participer ainsi à une meilleure connaissance.

Les lieux sont choisis pour leur **intérêt naturaliste** et paysager, leur accessibilité et leur tranquillité. Les thèmes (oiseaux, fleurs, arbres, batraciens, insectes, traces d'animaux, brame de cerf, champignons...) sont adaptés aux saisons et varient avec elles.

Lors de ces sorties, la marche est le moyen d'aller à la rencontre de la nature mais pas une fin en soi : l'**observation** reste toujours prioritaire, d'où la nécessité d'être **habillé chaudement**. Des **sorties d'orientation** pour apprendre à se déplacer dans la nature de façon autonome sont également prévues. Des **séjours naturalistes** de plusieurs jours dans les régions naturelles françaises les plus intéressantes sont proposés à la fin de ce programme d'activités.

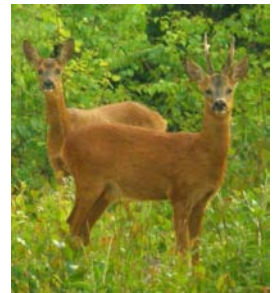


Sorties nature pour les scolaires :

Un document PDF destiné aux enseignants du primaire et présentant activités et contenus pédagogiques est disponible. Si vous connaissez des instituteurs intéressés, n'hésitez pas à leur en parler. lien : <http://dl.free.fr/oRHJYkBr7>

Sorties nature à la demande :

Si vous désirez organiser une sortie pour un groupe d'amis ou d'enfants et d'adultes (anniversaire ou autre), à la date de votre choix, contactez-moi.





Inscription : L'inscription aux sorties **découverte nature** est obligatoire :

- par mail : decouvertnature@laposte.net en indiquant en objet le titre et la date de la sortie.
- sinon par téléphone, en laissant un message sur le répondeur : **06 84 59 56 52 / 01 43 71 59 09**

L'inscription à une sortie représente un **engagement moral** qui implique son règlement même en cas d'absence à l'activité. Une sortie de remplacement gratuite pourra alors être proposée en compensation à titre exceptionnel. Pour que les activités puissent avoir lieu, il est important de s'inscrire **suffisamment à l'avance**, au plus tard **3 jours** avant la date de la sortie (délai d'annulation) et si possible d'en parler autour de soi ou de diffuser ce programme.

Désistement : En cas d'empêchement, il est possible de se désister jusqu'à **5 jours** avant la date de la sortie. Le chèque sera alors retourné, ou conservé pour une autre activité si cela est souhaité. En cas de désistement passée cette date, merci de me prévenir également.

Règlement :

- par courrier (chèque bancaire à l'ordre de **Richard Bourdoncle** en précisant le jour et le titre de la sortie choisie, ainsi que nom et adresse postale en cas de remboursement)
- ou sur place, le jour de l'activité, par chèque bancaire ou en espèces.

Annulation :

- Les sorties ne sont **jamais annulées** pour des raisons météo (sauf alerte majeure Météo France)
- Les sorties de ½ journée ne sont **jamais annulées** (un inscrit minimum) sauf exception.
- Les sorties à la journée (à l'exception du Bois de Vincennes) pourront être annulées s'il y a **moins de 4 inscrits** (au plus tard **2 jours** avant le jour de l'activité) et remboursées.
- En cas d'indisponibilité de l'animateur, les sorties marquées « sous réserve » pourront être annulées (au plus tard **une semaine** avant le jour de l'activité) et remboursées.

Site internet :

Un site internet étant en préparation, n'hésitez pas à me contacter pour en être informé. En attendant, vous pourrez aussi retrouver mes sorties **découverte nature** dès mars sur le site passeportbiodiversite.fr / **Agenda nature** / **Rechercher une animation** / **Sortie nature** et cliquer sur le titre de l'activité pour les infos. N'hésitez pas à parler de ce site autour de vous.

Inscription aux autres sorties :

Le programme d'activités qui suit comprend également des sorties que j'anime pour **Nature & Découvertes**, l'**Agence des Espaces Verts d'Ile-de-France** et la **SNPN** (Soc. Nat. de Protection de la Nature) ainsi que des séjours de plusieurs jours pour **Nature et Terroir**.

- Sorties **SNPN** : La SNPN est une association nationale qui œuvre pour la protection des milieux naturels et des espèces, en France et dans le monde. Retrouvez toutes les sorties et infos sur le site www.snpn.com / **Agenda / Rendez-vous SNPN** ou au **01 43 20 15 39**. Inscription par courrier (+ chèque).

- Sorties **Nature & Découvertes** : Inscription sur le site www.natureetdecouvertes.com / **Sorties dans la nature (Ile-de-France)** ou en magasin.

- Sorties **AEV** : l'Agence des Espaces Verts d'Ile-de-France gère les sites naturels régionaux et y organise des sorties gratuites à la ½ journée. Inscription [www.aev-iledefrance.fr/Les animations nature](http://www.aev-iledefrance.fr/Les_animations_nature) ou **01 72 69 51 00** ou me contacter

- Séjours **Nature et Terroir** : Nature et Terroir est une petite agence belge qui propose des séjours naturalistes et ornithologiques en France et à l'étranger : www.nature-terroir.com - contact@nature-terroir.com ou **00 32 71 84 54 80**





Lieu et heure de rendez-vous :

Ces informations sont précisées dans les encadrés correspondants aux sorties. Il est conseillé d'arriver 10 minutes à l'avance pour plus de sécurité. Le jour de l'activité, si nécessaire, me contacter au **06 84 59 56 52**. Les heures de RV correspondent aux heures d'arrivée des trains (se renseigner quand même à l'avance (si travaux)).

Accès :

Les lieux de RV sont pour la plupart accessibles en transports. Si ce n'est pas le cas, je peux assurer une récupération en véhicule depuis la gare la plus proche. Me contacter à l'avance. Pour les personnes n'utilisant pas de GPS, les itinéraires d'accès sont indiqués à la suite du programme (p 10).

Habillement :

Il est recommandé de toujours s'habiller **très chaudement** (bien plus que normalement), notamment pour les sorties d'observation des oiseaux ou des arbres et celles finissant à la nuit. Il fait en effet toujours plus froid et humide hors de la ville et à la nuit tombée, et le peu de distance parcouru ne permet pas de se réchauffer par la marche. Un **petit sac à dos** est également très conseillé, car il tient chaud au dos et permet de prendre un pull de plus et des **gants** et un **bonnet**, ainsi qu'un petit **parapluie** très utile en cas d'averse. Bien se **chausser** également et toujours prévoir un **pantalon** lors des sorties en forêt pour se prémunir des tiques.

Matériel :

Il est conseillé d'apporter ses **jumelles**. Si vous n'en possédez pas, vous pourrez en emprunter une paire pour la sortie. Pour les sorties nocturnes, une **lampe électrique** peut être utile et, pour les pique-niques, un grand **sac plastique** permettra de s'asseoir au sec.

Coordonnées : **Richard Bourdoncle - découverte nature** / 14, rue Voltaire 75011 Paris
decouvertenature@laposte.net / **01 43 71 59 09** / **06 84 59 56 52**

Educateur sportif : 07501ED0134 / Siret : 480 805 316 000 19 / richard.bourdoncle@laposte.net



Passionné depuis l'enfance par l'observation de la nature et le dessin, Richard a d'abord travaillé comme illustrateur pour la presse jeunesse nature/animaux, avant de se consacrer pleinement à l'animation nature. Il a participé à ce titre pendant plus de dix ans au programme d'animations pédagogiques de Nature & Découvertes en Ile-de-France. Il est titulaire du Brevet d'Etat d'Accompagnateur en montagne et travaille l'été dans les Alpes avec des adultes ou des enfants à la découverte de la nature et de la marche en montagne. Il guide également des séjours ornithologiques et naturalistes en France et en Espagne pour l'agence belge Nature et Terroir.

Très concerné par la connaissance et la protection de la nature sous toutes ses formes, c'est un guide attentif et enthousiaste qui sait faire découvrir la nature avec simplicité et partager ses connaissances et sa passion dans la bonne humeur. Il aime sortir des sentiers battus et faire découvrir les endroits sauvages qu'il affectionne mais aussi faire tomber les idées reçues et croyances fausses sur la nature si répandues. Il collabore avec plusieurs associations de protection de la nature comme la SNPN ou l'ASPAS (association pour la protection des animaux sauvages) pour qui il a illustré un petit guide d'identification des animaux.

Sorties de découverte de la nature hiver / printemps 2013

Ile-de-France / Picardie



Le logo Jumelles indique les sorties privilégiant l'observation des oiseaux

Février



Samedi 16 février (journée)

Balade hivernale dans le massif des Trois Pignons

Petite randonnée de découverte de la nature dans les très beaux paysages vallonnés et sauvages de rochers, pins, sable et bruyères de l'ouest de la forêt de Fontainebleau. En chemin, observation des oiseaux hivernants comme le Pipit farlouse ou le Tarin des Aulnes et recherche des mousses, lichens et traces d'animaux.

10 € / enfants 8 €
De 10 h 30 à 17 h
Parcours : 10 km
Accès : SNCF (gare de Lyon) puis co-voiturage
RV : devant la gare SNCF de Bois-le-Roi
A prévoir : pique-nique, vêtements chauds et jumelles

Dimanche 17 février (matinée)

Les oiseaux du bois de Vincennes en hiver

Balade d'observation matinale à travers le bois pour apprendre à reconnaître les différents oiseaux présents à cette saison, en sous-bois, lisières, prairies, bords d'étang puis autour de mangeoires : Faucon crécerelle, Pivert, Héron cendré, Sittelle, Grimpereau, Perruches à collier, mésanges et beaucoup d'autres espèces.



8 € / enfants 6 €
De 9 h à 13 h
Parcours : 4 km
Accès : métro / bus Château de Vincennes
RV : devant l'entrée principale du Parc Floral (côté esplanade)
A prévoir : vêtements chauds et jumelles



Dimanche 17 février (après-midi)

A la découverte des arbres de nos régions

Un après-midi entre le parc floral et le bois de Vincennes pour apprendre à reconnaître sans peine les arbres de nos régions, comme le hêtre, le charme ou l'érable champêtre - ainsi que quelques espèces ornementales ou méridionales - grâce à l'écorce, la silhouette ou les bourgeons, et une fiche illustrée.

8 € / enfants 6 €
De 14 h à 17 h
Parcours : 2 km
Accès : métro / bus Château de Vincennes
RV : devant l'entrée principale du Parc Floral (côté esplanade)
A prévoir : vêtements très chauds

Samedi 23 février (journée)

Randonnée forestière mode d'emploi

(Sortie proposée par Nature et Découvertes)

Une belle balade dans les paysages vallonnés de la forêt de Fontainebleau pour répondre à toutes les questions concernant cette activité de plein air : technique et rythme de marche, orientation et lecture de carte, choix du matériel, traces d'animaux, jumelles... Accessible à tous.

12,90 €
De 10 h 30 à 17 h
Parcours : 10 km
Accès : en véhicule / co-voiturage possible : me contacter
Inscription : natureetdecouvertes.com / Sorties dans la nature (Ile-de-France)

Dimanche 24 février (journée)

Zones humides de la vallée du Loing

(Sortie proposée par la SNPN)

Découverte hivernale de deux sites d'étangs au sud de la forêt de Fontainebleau : la Plaine de Sorques et le Marais d'Episy. Observation depuis un observatoire des oiseaux d'eau sédentaires ou hivernants présents comme le Martin-pêcheur, le Vanneau huppé, la Grande Aigrette, le Grèbe castagneux ou les fuligules, et peut-être de quelques biches...



10 €
De 10 h 30 à 17 h
Parcours : 6 km
Accès : SNCF (gare de Lyon) puis co-voiturage
RV : gare de Montigny
Inscription : www.snpn.com / Agenda / Rendez-vous SNPN ou 01 43 20 15 39



Vendredi 1er mars (soirée) A la découverte de la Chouette hulotte au Bois de Vincennes



L'hiver est une période de grande activité pour les chouettes hulottes en pleine nidification. Au cours de cette balade nocturne, nous pourrons écouter chanter mâles et femelles et découvrirons la biologie et le mode de vie de ces animaux méconnus.

8 € / enfants 6 €
De 19 h à 21 h
Parcours : 2 km
Accès : métro / bus
Château de Vincennes
RV : devant l'entrée principale du Parc Floral (côté esplanade)
A prévoir : vêtements très chauds et jumelles

Samedi 2 mars (après-midi) Initiation à l'orientation au Bois de Vincennes (Sortie proposée par Nature et Découvertes)

Une sortie pour petits et grands à la découverte des techniques simples d'orientation, avec boussole et carte, le long d'un parcours balisé à travers le Bois de Vincennes à suivre par petites équipes.



9,90 €
de 14 h 30 à 17 h 30
Parcours : 5 km
Accès : métro / bus
Château de Vincennes
Inscription : natureetdecouvertes.com / Sorties dans la nature (Ile-de-France)



Dimanche 3 mars (journée) Mousses, lichens et oiseaux d'hiver en forêt de Fontainebleau (Sortie proposée par la SNPN)

Balade à travers les très beaux paysages de landes, pinèdes et chaos rocheux du massif de Fontainebleau pour découvrir les différentes plantes visibles en cette saison : mousses, lichens, fougères, conifères, ainsi que les oiseaux sédentaires ou hivernants.



Samedi 9 mars (après-midi & soirée) Jonquilles, oiseaux et biches en forêt de Chantilly jusqu'au crépuscule

Une belle balade jusqu'au crépuscule des bords d'étang aux sous-bois pour observer les oiseaux et s'initier à leurs chants puis découvrir jonquilles et autres fleurs forestières printanières avant d'essayer de surprendre biches ou chevreuils à la croisée des chemins.



10 €
De 10 h 30 à 17 h
Parcours : 6 km
Accès : SNCF (gare de Lyon) puis co-voiturage
RV: gare de Bois-le-Roi
Inscription : www.snpn.com/ Agenda / Rendez-vous SNPN ou 01 43 20 15 39

10 € / enfants 8 €
De 14 h à 20 h
Parcours : 8 km
Accès : SNCF - RER D
RV : devant la gare SNCF-RER de Orry-la-Ville Coye (60)
A prévoir : pique-nique, vêtements chauds et jumelles



Dimanche 10 mars (journée) Traversée naturaliste de la forêt de Fontainebleau (Sortie proposée par Nature et Découvertes)

Une randonnée du nord au sud de la forêt, sur un bel itinéraire varié, entre pinèdes et chaos rocheux, pour découvrir les plus beaux sites et points de vue ainsi que l'histoire et la géologie et rechercher les traces de la vie animale. Fin de balade et retour par la gare de Fontainebleau-Avon.

12,90 €
De 9 h 30 à 17 h 30
Parcours : 13 km
Accès : SNCF
RV: gare de Bois-le-Roi retour même ligne SNCF
Inscription : natureetdecouvertes.com / Sorties dans la nature (Ile-de-France)

Samedi 16 mars (après-midi & soirée) Oiseaux, crapauds et chouettes au Bois de Vincennes



Une balade jusqu'à la nuit entre prairies et sous-bois à la recherche des différents oiseaux chanteurs du Bois tels que grives, pouillots, fauvettes, bruants ou mésanges puis des animaux nocturnes : Chouette hulotte, chauves-souris ainsi que grenouilles ou crapauds en pleine activité de reproduction.



10 € / enfants 8 €
De 14 h à 21 h
Parcours : 5 km
Accès : métro / bus
Château de Vincennes
RV : devant l'entrée principale du Parc Floral (côté esplanade)
A prévoir : vêtements chauds, PN et jumelles



Dimanche 17 mars (journée) Le réveil de la nature en forêt de Dourdan



Une jolie balade dans cette forêt au relief prononcé entre chênaies, pinèdes, lisières et mares forestières pour découvrir les oiseaux et leurs chants, les batraciens en pleine période de reproduction dans les mares ainsi que les floraisons printanières, les premiers insectes butineurs et de très beaux points de vue sur la forêt.

10 € / enfants 8 €
De 10 h à 17 h
Parcours : 8 km
Accès : SNCF - RER D
RV : devant la gare RER SNCF de Dourdan (91)
A prévoir : pique-nique, vêtements chauds et jumelles

Samedi 23 mars (matinée) Les oiseaux du Bois de Vincennes au printemps

Balade d'observation matinale pour apprendre à reconnaître les différents oiseaux présents en ce début de printemps en sous-bois, lisières, prairies ou bords d'étang : Faucon crécerelle, Héron cendré, Pivert, Sittelle, Pouillot véloce, Perruches à collier, grives, mésanges et beaucoup d'autres espèces.



8 € / enfants 6 €
De 9 h à 13 h
Parcours : 4 km
Accès : métro / bus Château de Vincennes
RV : devant l'entrée principale du Parc Floral (côté esplanade)
A prévoir : vêtements chauds et jumelles



Samedi 23 mars (soirée) Découverte des batraciens en forêt de Ferrières (Sortie proposée par l'Agence des Espaces Verts d'Ile-de-France)

Grenouilles, crapauds, tritons... Venez découvrir jusqu'à la nuit ces animaux discrets en pleine activité de reproduction, ainsi que d'autres petits animaux aquatiques, dans les mares de la forêt de Ferrières.

Gratuit
De 18 h à 21 h 30
Parcours : 3 km
Accès : véhicule / co-voiturage possible
RV : forêt régionale de Ferrières (77)
Inscription : www.aev-iledefrance.fr / Les animations nature

Dimanche 24 mars (après-midi) Découverte ludique de la forêt de Rougeau (Sortie proposée par l'Agence des Espaces Verts d'Ile-de-France)

Un après-midi pour découvrir la forêt de façon originale et ludique ; ses arbres, ses fleurs, ses points de vue ou ses mares lors d'un jeu de piste en petites équipes après un rappel des techniques simples d'orientation.



Gratuit
De 14 h à 17 h
Parcours : 4 km
Accès : véhicule / co-voiturage possible
RV : forêt régionale de Ferrières (77/91)
Inscription : www.aev-iledefrance.fr / Les animations nature



Mercredi 27 mars (matinée) Oiseaux et amphibiens au Père Lachaise



Une balade matinale dans ce célèbre cimetière parisien au cadre boisé et romantique qui abrite une grande diversité d'oiseaux tels que Pigeon colombin, Geai des chênes, Grive draine, Verdier, Grimpereau, Roitelet huppé ou mésanges. Dans la mare du petit jardin naturel de la Réunion, nous pourrons ensuite découvrir grenouilles ou tritons.

8 € / enfants 6 €
De 10 h à 12 h 30
Parcours : 3 km
Accès : métro Philippe Auguste/Père Lachaise
RV : devant l'entrée principale du cimetière située face à la rue de la Roquette (Paris 11^e)
A prévoir : jumelles

Vendredi 29 mars (soirée) La vie sauvage du Bois de Vincennes jusqu'au crépuscule



Balade jusqu'à la nuit entre prairies et sous-bois à la recherche des oiseaux chanteurs tels que grives, pouillots, fauvettes ou mésanges puis des animaux nocturnes : Chouette hulotte, chauves-souris ainsi que grenouilles ou crapauds en pleine activité de reproduction.



8 € / enfants 6 €
De 17 h 30 à 21 h 30
Parcours : 4 km
Accès : métro / bus Château de Vincennes
RV : devant l'entrée principale du Parc Floral (côté esplanade)
A prévoir : vêtements chauds, PN et jumelles



Samedi 30 mars (matinée)

Oiseaux de printemps dans les landes de Moisson (Sortie proposée par l'Agence des Espaces Verts d'Ile-de-France)

Une matinée pour découvrir ce superbe site de prairies, pinèdes et landes à l'époque de la floraison des prunelliers, du retour des fauvettes, pouillots, tariers et œdicnèmes et des premiers butineurs.



Gratuit

De 10 h à 13 h

Parcours : 4 km

Accès : véhicule

RV : réserve naturelle régionale de la Boucle de Moisson (78)

Inscription :

www.aev-iledefrance.fr
/ Les animations nature

Dimanche 31 mars (journée)

Balade naturaliste le long du canal de l'Ourcq et dans l'Orxois

Une jolie balade le long des canaux de l'Ourcq et du Clignon, puis dans la campagne de l'Orxois, pour découvrir de nombreux oiseaux chanteurs comme la Fauvette à tête noire, le Bruant jaune, le Rougequeue noir ou le Rossignol et apprendre à reconnaître les fleurs communes, tout en découvrant l'histoire de ces lieux.



10 € / enfants 8 €

De 10 h à 17 h 30

Parcours : 12 km

Accès : SNCF (gare de l'Est)

RV : gare SNCF de Crouy-sur-Ourcq (77)

A prévoir : pique-nique, vêtements chauds et jumelles

Avril / Sortie exceptionnelle (sous réserve de disponibilité)



65 € transport inclus
(entrée parc 10,50 €)

Groupe : 4 à 6

Départ : 7 h (Paris)

Retour : 22 h 30 (Paris)

Transport : en voiture depuis Paris (Nation)

RV : devant le café le Triomphe, place de la Nation, à l'angle de l'avenue Dorian (12^e)

Parcours : 5 à 8 km

A prévoir : 2 pique-niques, jumelles et vêtements chauds et imperméables

Dimanche 7 avril (journée)

Baie de Somme, Marquenterre et falaises picardes

Une grande journée pour découvrir les sites les plus intéressants et les plus spectaculaires de ce vaste estuaire, en pleine période de migrations : falaises de craie d'Ault où niche le Fulmar boréal, petit port du Hourdel avec sa vaste plage de galets et sa colonie de phoques-veaux et de phoques gris, prairies et étangs de la réserve du Hâble d'Ault accueillant de nombreux passereaux et oiseaux d'eaux, nicheurs ou migrateurs, tels que gravelots, chevaliers, aigrettes, grèbes, canards, goélands, mouettes, traquets ou bergeronnettes. La flore caractéristique du littoral sera également observée.

En cas de mauvaise météo, nous visiterons le parc ornithologique du Marquenterre, équipé de nombreux observatoires (entrée payante : 10,50 €).

En fonction des demandes et de ma disponibilité en avril, cette sortie pourra être avancée au **31 mars**.



Autres sorties prévues pour mai / juin (sous réserve de disponibilité)

- **23 mai** (soir) : Fête de la nature (Bois de Vincennes) - **25 mai** : Oiseaux (Vincennes)/Orchidées et biches (Chantilly)
- **26 mai** : Oiseaux et fleurs (Maise - 91) - **31 mai & 7 juin** : Oiseaux et vie nocturne (Bois de Vincennes)
- **8 juin** : Oiseaux / insectes (Plaine de Sorques) - **9 juin** : Oiseaux et fleurs (Forêt de Fontainebleau)
- **15 juin** : Journée en forêt d'Orléans et bords de Loire (Balbuzards) - **16 juin** : Oiseaux et insectes (Canal de l'Ourcq)
- **21 juin** : Oiseaux et vie nocturne (bois de Vincennes) - **22 juin** : Oiseaux, orchidées et insectes (La Roche-Guyon)
- **23 juin** : Journée en Baie de Somme (Oiseaux)



Du 21 au 27 avril (6 jours)

Découverte naturaliste de la Provence au printemps

(Séjour proposé par l'agence Nature et Terroir)

Une semaine à la découverte des plus sauvages et des plus beaux sites naturels de cette Provence varoise méconnue, à l'époque de la floraison des orchidées, asphodèles, cistes ou iris nains et du retour des oiseaux migrateurs. Paysages, roches, faune ou flore, la diversité ici est remarquable. Roches rouges et vallons sauvages aux allures d'Oueds africains du massif de l'Estérel – domaine du Faucon pèlerin et du Grand Corbeau ; calcaire blanc et garrigues de la chaîne de la Sainte-Baume – habitat du Circaète Jean-le-blanc, du Merle bleu et des fauvelles méditerranéennes ; chênes-liège, pins parasols et mares de la plaine des Maures – refuge de la Tortue d'Hermann et de l'énorme Lézard ocellé ; côtes rocheuses, vergers et pinèdes de l'île de Porquerolles – halte obligée des migrateurs revenant d'Afrique ; plages, étangs et roselières des anciens marais salants d'Hyères accueillant Avocette, Echasse, Goéland railleur ou Sterne naine... Nous découvrirons tous ces lieux préservés par de très belles balades à partir de notre gîte, vieille maison provençale à l'ambiance familiale et chaleureuse.



550 €
transport non compris
Groupe : 5 à 15
Dates : du 21 avril en fin d'après-midi au 27 avril au matin
Hébergement : gîte, en chambres doubles (single possible) en demi-pension
Accès : en véhicule personnel, ou en train par la gare des Arcs-Dranguignan (Var) avec co-voiturage
Difficulté : modérée, 5 à 10 km par jour, sur chemins assez pierreux
Inscription / infos : www.nature-terroir.com contact@nature-terroir.com / 00 32 71 84 54 80

Séjours Nature et Terroir



Ces séjours naturalistes conviviaux sont dédiés à la découverte et à la connaissance des milieux naturels (oiseaux, reptiles, insectes, mammifères, végétation ou géologie) par des balades à pied dans les sites les plus remarquables de chaque région. Pour tout renseignement, ou pour télécharger les fiches techniques, me contacter ou joindre Nature et Terroir : www.nature-terroir.com / contact@nature-terroir.com / 00 32 71 84 54 80 (Belgique).

Autres séjours Nature et Terroir printemps / été 2013

La Brenne - Du 25 au 30 mai (5 jours) Une superbe région préservée d'étangs, forêts et pâturages équipée de nombreux observatoires et abritant une incroyable diversité d'oiseaux aquatiques, de rapaces, de passereaux et de fleurs, ainsi que l'Outarde canepetière et la Cistude d'Europe, tortue d'eau douce indigène.

Le Vercors - Du 8 au 15 juin (7 jours) Des paysages extraordinaires de falaises, plateaux et forêts de conifères rappelant l'Ouest américain. Des bouquetins, chamois, mouflons, marmottes ou castors. Des vautours, aigles, faucons, chouettes, tétras-lyres et autres oiseaux de montagne, et des prairies de fleurs...

Les Cévennes - Du 22 au 29 juin (7 jours) Des Causses dénudés aux prairies d'altitude du Mont Lozère, en passant par les vertigineuses gorges du Tarn et les forêts cévenoles, un séjour à grand spectacle pour découvrir une multitude de passereaux et de rapaces, parmi lesquels vautours, aigles, milans, circaète, ainsi que le castor.

Loire et forêt d'Orléans - Du 1^{er} au 5 juillet (4 jours) Un joli petit gîte. Une immense forêt ponctuée de landes et d'étangs où nichent Balbuzard pêcheur, Aigle botté, Circaète, Huppe et bien d'autres oiseaux. La Loire sauvage, ses bancs de sable et ses sternes. Une balade en gabarre au crépuscule pour guetter les castors...

Le Parc National des Ecrins - Du 20 au 27 juillet (7 jours) Dans l'une des plus belles régions des Alpes du Sud, entre sommets, glaciers, forêts de mélèzes, lacs d'altitude et prairies de fleurs, nous partirons découvrir une riche faune de montagne : Chamois, Bouquetin, Hermine, Marmotte, Aigle royal, Cincle et bien d'autres espèces

Sorties de découverte de la nature - hiver / printemps 2013

Ile-de-France / Picardie / Provence

Samedi 16 février	Balade hivernale dans le massif des Trois Pignons (91)	Journée 10 km	Accès Transports	10 € / 8 €
Dimanche 17 février	Les oiseaux du Bois de Vincennes en hiver (75)	Matinée	Accès Transports	8 € / 6 €
Dimanche 17 février	A la découverte des arbres de nos régions au Bois de Vincennes (75)	Après-midi	Accès Transports	8 € / 6 €
Samedi 23 février	Randonnée forestière mode d'emploi à Fontainebleau (77) (Inscription par Nature et Découvertes)	Journée 10 km	Accès Transports (me contacter)	12,90 €
Dimanche 24 février	Zones humides de la vallée du Loing (77) (Inscription par la SNPN)	Journée 12 km	Accès Transports	10 €
Vendredi 1er mars	A la découverte de la Chouette hulotte au Bois de Vincennes (75)	Soirée	Accès Transports	8 € / 6 €
Samedi 2 mars	Initiation à l'orientation au Bois de Vincennes (Inscription par Nature et Découvertes)	Après-midi	Accès Transports	9,90 €
Dimanche 3 mars	Mousses, lichens et oiseaux d'hiver en forêt de Fontainebleau (77) (Inscription par la SNPN)	Journée 6 km	Accès Transports	10 €
Samedi 9 mars	Jonquilles, oiseaux et biches en forêt de Chantilly jusqu'au crépuscule (60)	Après-midi et Soirée	Accès Transports	10 € / 8 €
Dimanche 10 mars	Traversée naturaliste de la forêt de Fontainebleau (77) (Inscription par Nature et Découvertes)	Journée 13 km	Accès Transports	12,90 €
Samedi 16 mars	Oiseaux, crapauds et chouettes au Bois de Vincennes (75)	Après-midi et Soirée	Accès Transports	10 € / 8 €
Dimanche 17 mars	Le réveil de la nature en forêt de Dourdan (91)	Journée 8 km	Accès Transports	10 € / 8 €
Samedi 23 mars	Les oiseaux du Bois de Vincennes au printemps (75)	Matinée	Accès Transports	8 € / 6 €
Samedi 23 mars	Découverte des batraciens en forêt de Ferrières (77) (Inscription par l'Agence des Espaces Verts (AEV))	Soirée	Accès Véhicule	Gratuit
Dimanche 24 mars	Découverte ludique de la forêt de Rougeau (77/91) (Inscription par l'Agence des Espaces Verts (AEV))	Après-midi	Accès Véhicule	Gratuit
Mercredi 27 mars	Oiseaux et amphibiens au Père Lachaise (75)	Matinée	Accès Transports	8 € / 6 €
Vendredi 29 mars	La vie sauvage du Bois de Vincennes jusqu'au crépuscule (75)	Soirée	Accès Transports	8 € / 6 €
Samedi 30 mars	Oiseaux de printemps dans les landes de Moisson (78) (Inscription par l'Agence des Espaces Verts (AEV))	Matinée	Accès Véhicule	Gratuit
Dimanche 31 mars	Balade naturaliste le long du canal de l'Ourcq et dans l'Orxois (77)	Journée 12 km	Accès Transports	10 € / 8 €
Dimanche 7 avril	Baie de Somme, Marquenterre et falaises picardes (80)	Journée 5 à 8 km	Départ de Paris en véhicule	65 € transport compris
Du 21 au 27 avril	Découverte naturaliste de la Provence au printemps (83) (Inscription par Nature et Terroir)	Séjour 5 à 8 km par jour	Accès Transports	550 € 6 jours

Les rendez-vous ont lieu devant la gare, ou dedans en cas de mauvaise météo.

Entrée principale du Parc Floral de Paris (côté esplanade du château de Vincennes) :

Ligne 1 du métro, station Château de Vincennes. Puis, bus 112 ou 46 ou compter 10 mn de marche en longeant le château.

Gare SNCF de Bois-le-Roi (77) :

De Paris, A6, sortie Saint-Fargeau-Ponthierry, puis N7.

Au rond-point, au niveau de Boissise-le-Roi, prendre la N472 vers Dammarie-les-Lys, puis tout droit sur la D142.

Puis N6 sur 300 mètres et suivre le panneau Bois-le-Roi sur la gauche. Traverser tout le village par la rue principale pour rejoindre la gare, située sur la gauche.

Ou, de Paris, trains au départ de la gare de Lyon surface.

Gare SNCF de Crouy-sur-Ourcq (77) :

De Paris, aller à Meaux par l'A4. A Meaux, direction Soisson-Reims par D405. A May-en-Multien, tourner à droite dans le village direction Crouy-sur-Ourcq. La gare est à gauche à l'entrée du village (passage à niveau).

Ou de Paris, trains au départ de la gare de l'Est (direction la Ferté-Milon).

Gare RER SNCF de Dourdan (91) :

De Paris, A6 puis A10 vers Orléans, sortie Dourdan (péage), puis D149. En forêt, au rond-point, prendre à gauche la D836 vers Dourdan. Au rond-point après le passage sous le pont du chemin de fer, prendre à gauche vers la gare.

Ou RER C direction Dourdan. Attention, ne pas confondre avec la gare de Dourdan-la-Forêt.

Gare SNCF de Montigny-sur-Loing (77) :

De Paris, A6 sortie Fontainebleau puis N7 jusqu'à l'obélisque de Fontainebleau (rond-point avec un obélisque).

Prendre la D58 jusqu'à Montigny-sur-Loing en passant par Bourron-Marlotte. La gare est à droite, à l'entrée du village.

Ou, de Paris, trains au départ de la gare de Lyon surface.

Gare RER SNCF d'Orry-la-Ville / Coye (60) :

De Paris, A1 direction Lille, sortie Survilliers/Chantilly/Senlis (péage) pour rattraper la N17 en direction de Senlis. A La-Chapelle-en-Serval, tourner à gauche vers Orry-la-Ville puis Coye-la-Forêt. La gare est située en forêt, sur la gauche, avant Coye.

Ou, de Paris, RER D direction Orry-la-Ville/Coye.

Photos :

p 1 : Fôret de Sénart (91), Chrysomèle du Peuplier, Faucon crécerelle, Cèpes de Bordeaux, Chevreuil et chevrette, Chouette hulotte, Orchidée abeille, Sortie insectes

p 2 : Sortie en plaine de Sorques (77), Sortie libellules au marais d'Episy (77)

p 3 : Forêt de Fontainebleau à l'automne (77)

p 4 : Massif des Trois Pignons (91), Mésange charbonnière, Tronc de Chêne, Martin-pêcheur

p 5 : Chouette hulotte, Boussole, Fougères Polypodes et grès, Jonquilles, Forêt de Fontainebleau, Crapaud commun

p 6 : Anémones sylvie, Faucon crécerelle, Crapaud commun, Jonquilles, Père Lachaise, Bruant zizi

p 7 : Réserve de Moisson (78), Canal de l'Ourcq (77), Réserve du Hâble d'Ault (80)

p 8 : Littoral varois (83), Réserve de la plaine des Maures (83), Ciste blanc (Photos Richard Bourdoncle)